

แนวปฏิบัติเกี่ยวกับการยืมพัสดุ โรงพยาบาลยางชุมน้อย

วัตถุประสงค์

เพื่อให้หน่วยงานในโรงพยาบาลยางชุมน้อย ทราบหลักเกณฑ์และวิธีปฏิบัติในการยืมพัสดุหรือทรัพย์สินของทางราชการไปใช้ปฏิบัติงานให้เป็นไปอย่างถูกต้องและเป็นไปตามระเบียบกระทรวงการคลังว่าด้วยการจัดซื้อจัดจ้างและการบริหารพัสดุภาครัฐ พ.ศ. ๒๕๖๐ ส่วนที่ ๒ การยืม

คำนิยาม

“พัสดุครุภัณฑ์” หมายถึง สิ่งของที่โดยสภาพมีลักษณะคงทนถาวร มีอายุการใช้งานยืนนานไม่สิ้นเปลือง หมดไป หรือเปลี่ยนสภาพไปในระยะเวลาอันสั้น เมื่อเกิดความชำรุดเสียหายแล้วสามารถซ่อมแซมให้ใช้งานได้ดังเดิม

“ผู้ยืม” หมายถึง บุคคลของหน่วยงานได้แก่ข้าราชการ ลูกจ้างประจำ และพนักงานราชการ ซึ่งปฏิบัติงานในสถานที่เดียวกันกับหน่วยงานผู้ให้ยืม หรือบุคคลภายนอกซึ่งยืมพัสดุไปเพื่อประโยชน์ของทางราชการ

“ผู้ให้ยืม” หมายถึง หัวหน้าหน่วยงานของรัฐ หรือผู้ได้รับมอบอำนาจจากผู้ว่าราชการจังหวัดในฐานะหัวหน้าหน่วยงานของรัฐของราชการส่วนภูมิภาค

ส่วนที่ ๒ การยืม ตามระเบียบกระทรวงการคลังว่าด้วยการจัดซื้อจัดจ้างและการบริหารพัสดุภาครัฐ พ.ศ. ๒๕๖๐

ข้อ ๒๐๗ การให้ยืม หรือนำพัสดุไปใช้ในกิจการ ซึ่งมีใช้เพื่อประโยชน์ของทางราชการ จะกระทำมิได้

ข้อ ๒๐๘ การยืมพัสดุประเภทใช้คงรูป ให้ผู้ยืมทำหลักฐานการยืมเป็นลายลักษณ์อักษรแสดงเหตุผล และ กำหนดวันส่งคืน โดยมีหลักเกณฑ์ ดังต่อไปนี้

(๑) การยืมระหว่างหน่วยงานของรัฐ จะต้องได้รับอนุมัติจากหัวหน้าหน่วยงานของรัฐผู้ให้ยืม

(๒) การให้บุคคลยืมใช้ภายในสถานที่ของหน่วยงานของรัฐเดียวกัน จะต้องได้รับอนุมัติจากหัวหน้าหน่วยงานซึ่งรับผิดชอบพัสดุนั้น แต่ถ้ายืมไปใช้นอกสถานที่ของหน่วยงานของรัฐ ต้องได้รับอนุมัติจากหัวหน้าหน่วยงานของรัฐ

ข้อ ๒๐๙ ผู้ยืมพัสดุประเภทใช้คงรูปจะต้องนำพัสดุนั้นมาส่งคืนให้ในสภาพที่ใช้การได้เรียบร้อย หากเกิดชำรุดเสียหาย หรือใช้การไม่ได้ หรือสูญหายไป ให้ผู้ยืมจัดการแก้ไขซ่อมแซมให้คงสภาพเดิม โดยเสียค่าใช้จ่ายของตนเองหรือชดใช้เป็นพัสดุประเภท ชนิด ขนาด ลักษณะและคุณภาพอย่างเดียวกัน หรือชดใช้เป็นเงินตามราคา ที่เป็นอยู่ในขณะยืม โดยมีหลักเกณฑ์ดังนี้

(๑) ราชการส่วนกลาง และราชการส่วนภูมิภาค ให้เป็นไปตามหลักเกณฑ์ที่กระทรวงการคลังกำหนด

(๒) ราชการส่วนท้องถิ่น ให้เป็นไปตามหลักเกณฑ์ที่กระทรวงมหาดไทย กรุงเทพมหานคร หรือเมืองพัทยา แล้วแต่กรณีกำหนด

(๓) หน่วยงานของรัฐอื่น ให้เป็นไปตามหลักเกณฑ์ที่หน่วยงานของรัฐนั้นกำหนด

ข้อ ๒๑๐ การยืมพัสดุประเภทใช้สิ้นเปลืองระหว่างหน่วยงานของรัฐ ให้กระทำได้เฉพาะเมื่อหน่วยงานของรัฐ ผู้ยืมมีความจำเป็นต้องใช้พัสดุนั้นเป็นการรีบด่วน จะดำเนินการจัดหาได้ไม่ทันการ และหน่วยงานของรัฐผู้ให้ยืม มีพัสดุนั้นๆ พอที่จะให้ยืมได้ โดยไม่เป็นการเสียหายแก่หน่วยงานของรัฐของตน และมีหลักฐานการยืมเป็นลายลักษณ์อักษรทั้งนี้ โดยปกติหน่วยงานของรัฐ ผู้ยืมจะต้องจัดหาพัสดุเป็นประเภท ชนิด และปริมาณเช่นเดียวกัน ส่งคืนให้หน่วยงานของรัฐ ผู้ให้ยืม

ข้อ ๒๑๑ เมื่อครบกำหนดยืม ให้ผู้ให้ยืมหรือผู้รับหน้าที่แทนมีหน้าที่ติดตามทวงพัสดุที่ให้ยืมไปคืนภายใน ๗ วันนับแต่วันครบกำหนด

แนวทางการปฏิบัติในการยืมพัสดุ

๑. การยืมพัสดุ ให้ผู้ยืมทำหลักฐานการยืมเป็นลายลักษณ์อักษรแสดงเหตุผลความจำเป็นและสถานที่ที่จะนำพัสดุไปใช้และกำหนดเวลาที่ส่งคืน พร้อมระบุชื่อ ตำแหน่ง และหน่วยงานของผู้ยืมให้ชัดเจน

๑.๑ การยืมระหว่างหน่วยงาน จะต้องได้รับอนุมัติจากหัวหน้าหน่วยงานของรัฐ หรือ ผู้มีอำนาจอนุมัติเป็นผู้อนุมัติ

๑.๒ การให้บุคคลยืม

- ยืมใช้ภายในสถานที่หน่วยงานเดียวกัน ให้หัวหน้าหน่วยงานที่รับผิดชอบพัสดุนั้นเป็นผู้อนุมัติ ได้แก่หัวหน้าเจ้าหน้าที่หรือผู้ที่ได้รับแต่งตั้งเป็นหัวหน้าเจ้าหน้าที่ของหน่วยงานนั้น

- ยืมใช้นอกสถานที่หน่วยงาน จะต้องได้รับอนุมัติจากหัวหน้าหน่วยงานของรัฐ (ผู้ที่ได้รับมอบอำนาจจากผู้ว่าราชการจังหวัดให้ปฏิบัติราชการแทน)

๑.๓ การให้บุคคลภายนอกยืมใช้ การยืมใช้ดังกล่าวจะต้องเป็นไปเพื่อประโยชน์ของทางราชการเท่านั้น และ ต้องได้รับอนุมัติจากหัวหน้าหน่วยงานของรัฐ (ผู้ที่ได้รับมอบอำนาจจากผู้ว่าราชการจังหวัดให้ปฏิบัติราชการแทน) โดยจัดทำเป็นหนังสือแล้วแต่กรณี

๒. การคืนพัสดุ

๒.๑ พักใช้พัสดุประเภทใช้คงรูป หมายถึง การยืมพัสดุที่มีลักษณะคงทนถาวร อายุการใช้งานยืนนาน ได้แก่ ครุภัณฑ์สำนักงาน เครื่องมือเครื่องใช้ต่างๆ คอมพิวเตอร์ชนิดพกพา เป็นต้น

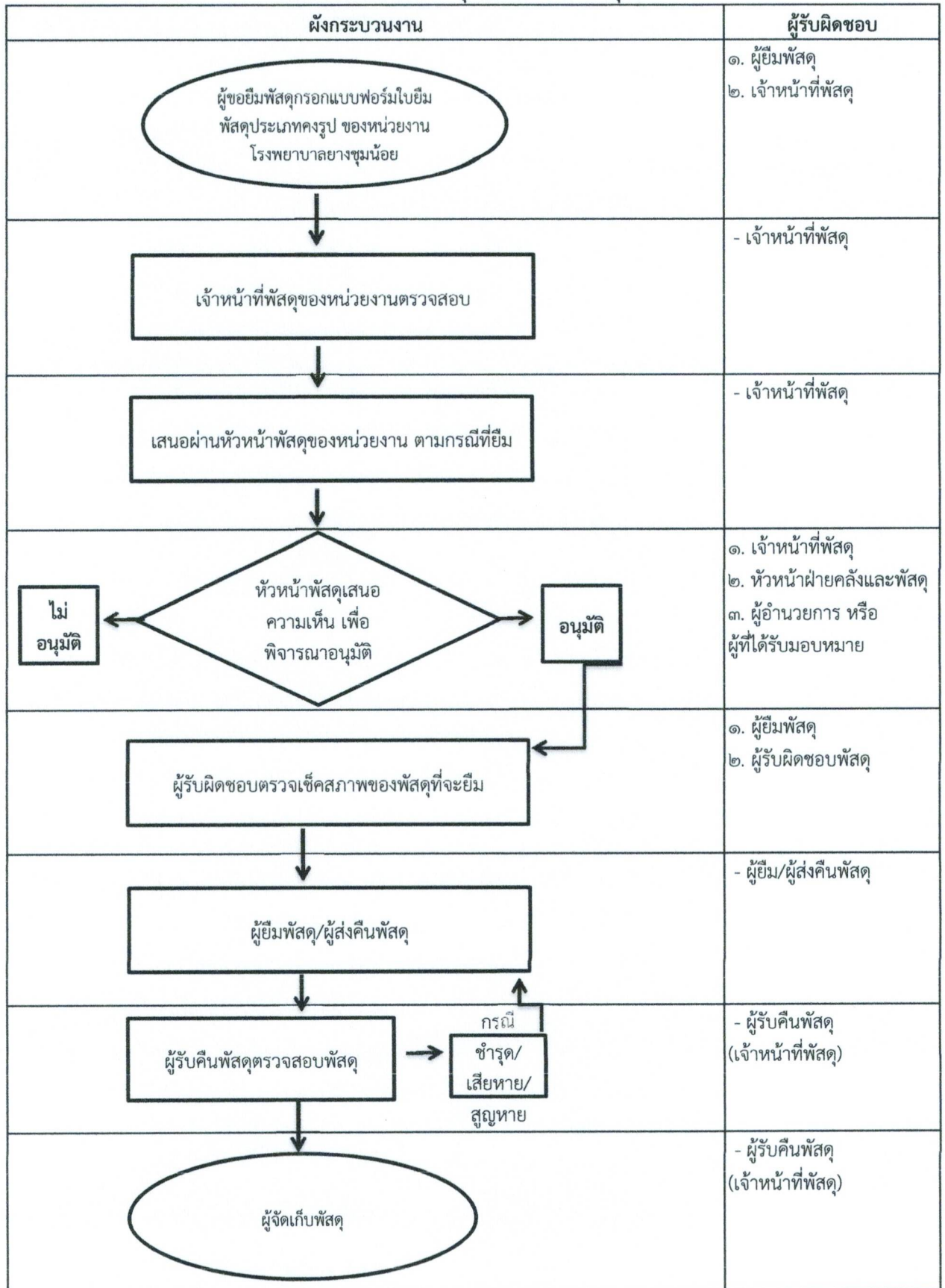
ผู้ยืมจะต้องนำพัสดุนั้นมาส่งคืนสภาพที่ใช้การได้เรียบร้อย หากเกิดชำรุดเสียหายหรือใช้การไม่ได้หรือสูญหายไป ให้ผู้ยืมจัดการแก้ไข ซ่อมแซมให้คงสภาพเดิม ผู้ยืมต้องรับผิดชอบค่าใช้จ่ายตามหนังสือหรือข้อตกลงที่กำหนดไว้

๒.๒ พักใช้พัสดุประเภทใช้สิ้นเปลือง หมายถึง การยืมพัสดุที่มีลักษณะโดยสภาพเมื่อใช้งานแล้วสิ้นเปลืองหมดไป หรือไม่คงสภาพเดิมอีกต่อไป เช่น วัสดุสำนักงาน เป็นต้น

ผู้ยืมจะต้องจัดหาพัสดุประเภท ชนิด และปริมาณเดียวกัน ส่งคืนให้ผู้ยืมภายในระยะเวลาที่กำหนด หรือคืนเป็นเงินเท่ากับมูลพัสดุที่ยืม

กรณีมิได้รับพัสดุนคืนภายใน ๗ วัน นับแต่วันครบกำหนด ให้หัวหน้าเจ้าหน้าที่ รายงานผู้มีอำนาจอนุมัติให้ยืมเพื่อสั่งการต่อไป

ผังกระบวนการยืมพัสดุ โรงพยาบาลยางชุมน้อย



ใบยืมพัสดุประเภทใช้คงรูป และพัสดุประเภทใช้สิ้นเปลืองของเจ้าหน้าที่รัฐ ของหน่วยงานในสังกัดโรงพยาบาลยางชุมน้อย

หน่วยงาน.....

วันที่.....เดือน.....พ.ศ.

ข้าพเจ้า.....ตำแหน่ง.....

กอง/ศูนย์/กลุ่มงาน.....กรม.....

หมายเลขโทรศัพท์.....หมายเลขโทรศัพท์เคลื่อนที่.....

มีความประสงค์จะขอยืมพัสดุของ.....วัตถุประสงค์เพื่อ.....

ตั้งแต่วันที่.....เดือน.....พ.ศ.ถึงวันที่.....เดือน.....พ.ศ.ดังนี้

รายการ	จำนวน	ยี่ห้อ/รุ่น	หมายเลขเครื่อง (Serial Number)	หมายเลขครุภัณฑ์	ลักษณะพัสดุ (สี/ขนาด) ถ้ามี	อุปกรณ์ประกอบ

หมายเหตุ หากกรอกรายการไม่เพียงพอให้เขียนในใบแนบ

ตามรายการที่ยืมข้างต้น ข้าพเจ้าจะดูแลรักษาเป็นอย่างดี และส่งคืนให้ในสภาพที่ใช้งานได้เรียบร้อย หากเกิดการชำรุด หรือใช้การไม่ได้ หรือสูญหายไป ข้าพเจ้าจะจัดการแก้ไขซ่อมแซมให้คงสภาพเดิมโดยเสียค่าใช้จ่ายเอง หรือขอใช้เป็นพัสดุประเภท ชนิด ขนาด ลักษณะและคุณภาพอย่างเดียวกัน หรือขอใช้เป็นเงินตามราคาที่เป็นอยู่ในขณะยืม

ข้าพเจ้าขอรับผิดชอบโดยไม่มีเงื่อนไขใด ๆ ทั้งสิ้น ทั้งนี้ ข้าพเจ้าจะส่งคืนพัสดุ ในวันที่.....เดือน.....พ.ศ.

ลงชื่อ.....ผู้ยืมพัสดุ
(.....)

เสนอ ผ่านหัวหน้าพัสดุ ตรวจสอบแล้วโดย นาย/นาง/นางสาว.....เจ้าหน้าที่พัสดุ

ยืมใช้ภายในโรงพยาบาลยางชุมน้อย

ยืมใช้ภายนอกสถานที่

ลงชื่อ.....หัวหน้าพัสดุ
(.....)

ลงชื่อ.....ผู้อนุมัติ
(.....)

ตำแหน่ง ผู้อำนวยการโรงพยาบาลยางชุมน้อย

ได้ส่งพัสดุคืนแล้ว เมื่อวันที่.....เดือน..... พ.ศ.

ลงชื่อ.....ผู้ยืม/ผู้ส่งคืนพัสดุ
(.....)

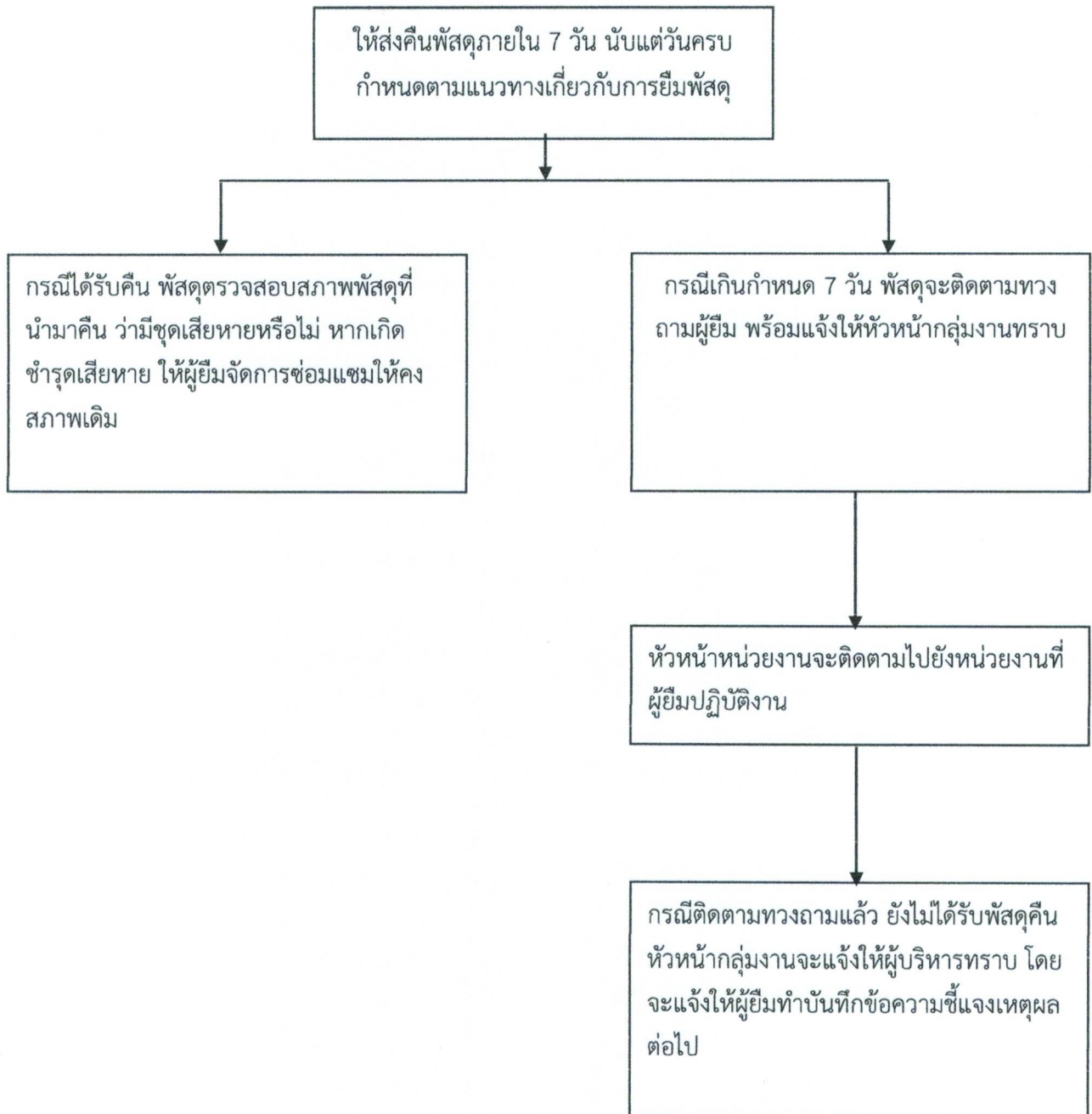
ได้รับพัสดุคืนแล้ว เมื่อวันที่.....เดือน..... พ.ศ.

ลงชื่อ.....ผู้รับคืนพัสดุ
(.....)

หมายเหตุ

เมื่อครบกำหนดยืม ให้ผู้อนุมัติให้ยืมหรือผู้รับหน้าที่แทนมีหน้าที่ติดตามทวงพัสดุที่ให้ยืมไป คืนภายใน 7 วันนับแต่วันที่ครบกำหนด

กลไกการกำกับติดตามการเยี่ยมพัสดุประเภทใช้คงรูป



กลไกการกำกับติดตามการยืมพัสดุประเภทใช้สิ้นเปลือง

