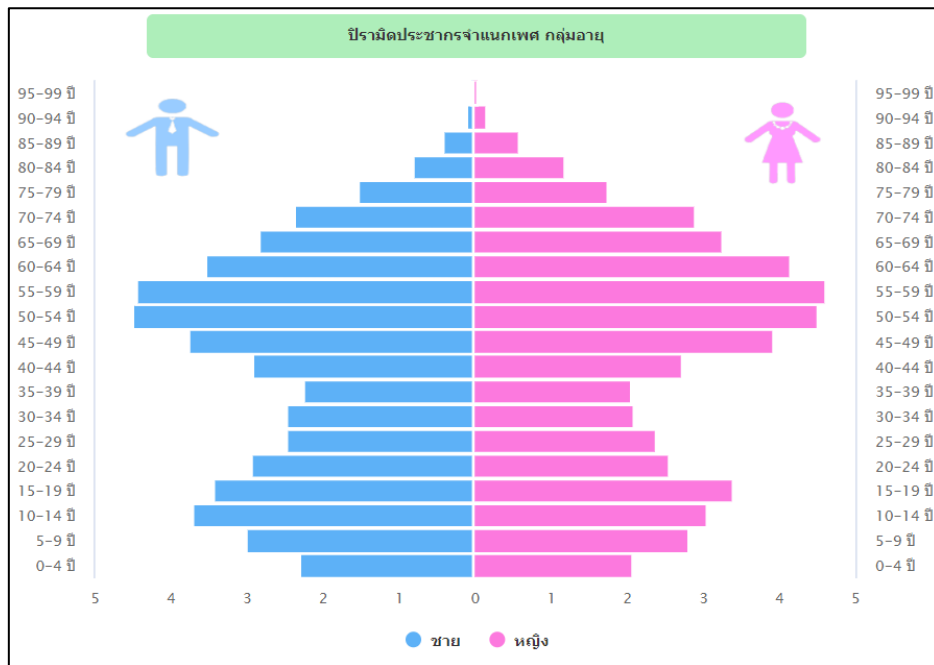


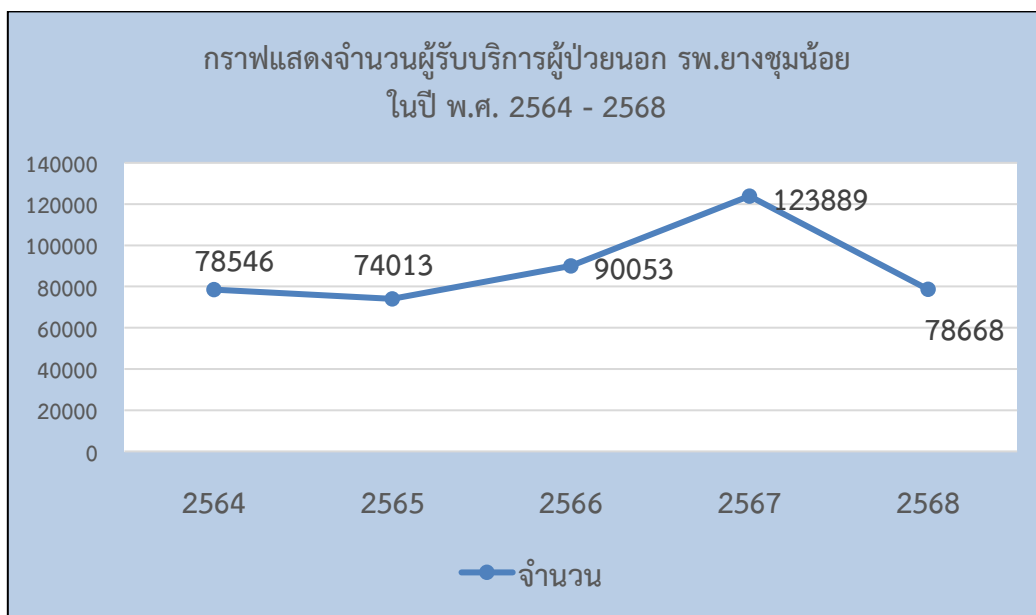
1. ข้อมูลพื้นฐานที่ใช้พิจารณาจัดลำดับความสำคัญของปัญหาสาธารณสุขที่สำคัญ

1.1 พีรามิดประชากรอำเภอชุมฉิมน้อยปี 2568

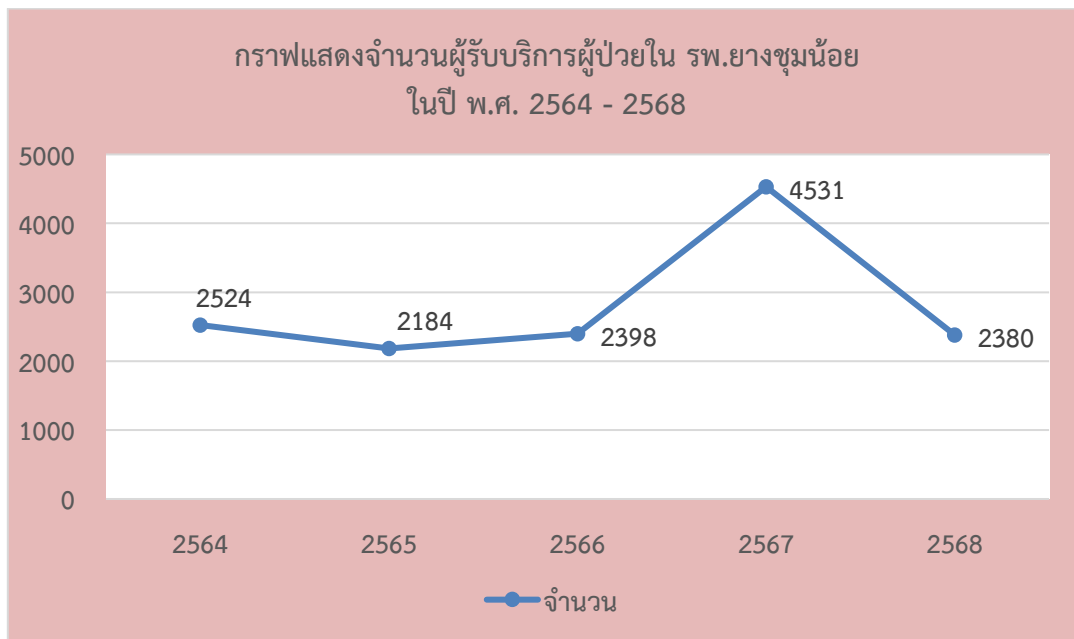
ประชากรส่วนใหญ่เป็นวัยทำงาน อายุระหว่าง 45 - 64 ปี และรองลงมาคือวัยรุ่นและวัยรุ่น อายุระหว่าง 10 - 19 ปี โดยเป็นเพศหญิงและเพศชายในสัดส่วนใกล้เคียงกัน ดังภาพ



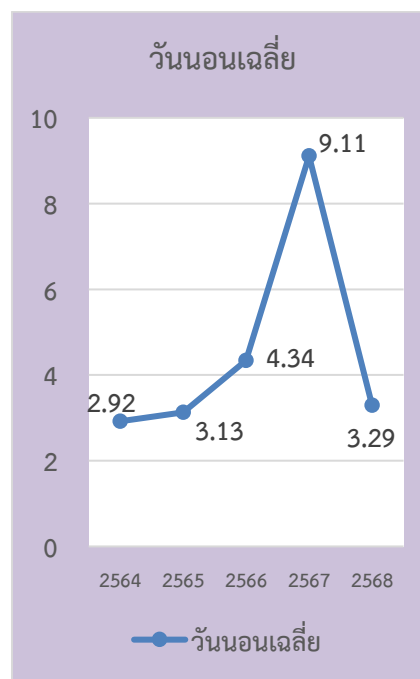
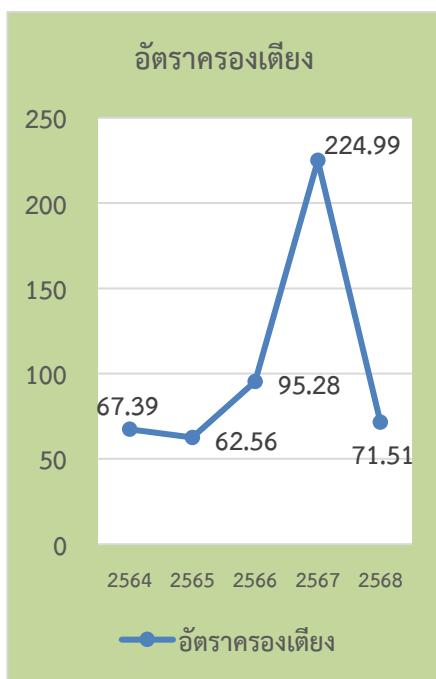
1.2 จำนวนผู้รับบริการผู้ป่วยนอก



1.3 จำนวนผู้รับบริการผู้ป่วยใน



1.4 อัตราครองเตียงและวันนอนเฉลี่ย



1.5 อันดับโรคผู้ป่วยนอก

ลำดับ	ปี 2564	ปี 2565	ปี 2566	ปี 2567	ปี 2568
1	HT	HT	HT	HT	HT
2	DM	DM	DM	DM	DM
3	Mental and behavioural disorders due to use of other stimulants, including caffeine at ha	Mental and behavioural disorders due to use of other stimulants, including caffeine at ha	Acute nasopharyngitis	Caries of dentine	ความผิดปกติเกี่ยวกับเมตาบอลิซึมของไขมันร่วมโปรตีน
4	Caries of dentine	Caries of dentine	Caries of dentine	UTI	Caries of dentine
5	Acute nasopharyngitis [common cold]	Acute nasopharyngitis [common cold]	Dyspepsia	Mental and behavioural disorders due to use of other stimulants, including caffeine at ha	ความผิดปกติอื่นของกล้ามเนื้อ

1.6 อันดับโรคผู้ป่วยใน

ลำดับ	ปี 2564	ปี 2565	ปี 2566	ปี 2567	ปี 2568
1	UTI	UTI	AGE (A090)	Pneumonia	HT
2	Pneumonia	CKD5	AGE (A099)	HT	Electrolyte Imbalance
3	Fever, unspecified	Fever, unspecified	UTI	Bronchitis	DM
4	AGE (A090)	AGE (A099)	Pneumonia	DHF	Pneumonia
5	AGE (A099)	AGE (A090)	Cellulitis	UTI	Anemia

2. สรุปปัญหาสาธารณสุขที่สำคัญของโรงพยาบาลยางชุมน้อยในปีงบประมาณ 2569

การจัดลำดับความสำคัญของปัญหาสาธารณสุขโรงพยาบาลยางชุมน้อย ปีงบประมาณ 2569 ใช้กระบวนการวิเคราะห์และจัดอันดับปัญหาโดยการมีส่วนร่วมของภาคส่วนต่างๆที่เกี่ยวข้อง ประกอบด้วยขั้นตอนวิเคราะห์สถานการณ์ทางสุขภาพโดยกลุ่มต่างๆที่รับผิดชอบ ระบุปัญหาโดยการเปรียบเทียบกับเกณฑ์ค่าเฉลี่ย และข้อมูลในอดีต จากนั้นจัดประชุมผู้เกี่ยวข้อง ผู้มีส่วนได้ส่วนเสียจากภาคส่วนต่างๆเพื่อพิจารณาให้คะแนนใน 4 ประเด็น คือ ขนาดของปัญหา ความรุนแรงของปัญหา ความยากง่ายในการแก้ไขปัญหา ความสนใจและความมีส่วนร่วมของชุมชน ได้ปัญหาสาธารณสุขที่สำคัญในพื้นที่ 5 อันดับแรก เรียงตามลำดับคะแนนดังนี้

- 1) โรคความดันโลหิตสูง
- 2) โรคซิฟิลิส
- 3) โรคเบาหวาน
- 4) โรคมะเร็ง
- 5) จิตเวชและยาเสพติด

3. ปัญหาที่เลือกนำมาดำเนินการในกลุ่มป่วย

คือ ปัญหาโรคความดันโลหิตสูง

4. ข้อมูลพฤติกรรมสุขภาพในกลุ่มป่วย

กลุ่มเป้าหมาย ผู้ป่วยโรคความดันโลหิตสูงกลุ่มสี่เหลี่ยม ส้ม แดง และดำ จำนวน 100 คน

พื้นที่เป้าหมาย อำเภอยางชุมน้อย จังหวัดศรีสะเกษ

วิธีการได้มาของข้อมูล ใช้แบบสอบถามข้อมูลพฤติกรรมสุขภาพ 2๐2๘ (ประยุกต์จากของกองสุขศึกษา) โดยสุ่มสอบถามทางโทรศัพท์

ช่วงเวลาที่เกิดขึ้นข้อมูล เดือนมีนาคม 2568

ข้อมูลพฤติกรรมสุขภาพ 2๐2๘ ของผู้ป่วยโรคความดันโลหิตสูง
กลุ่มสี่เหลี่ยม ส้ม แดง และดำ ที่มารับบริการที่คลินิกโรคไม่ติดต่อ รพ.ยางชุมน้อย ปี 2568 (n = 100)

ข้อปฏิบัติ	ร้อยละของการปฏิบัติเฉลี่ยต่อสัปดาห์รายข้อ				
	6 - 7 วัน	4 - 5 วัน	3 วัน	1 - 2 วัน	ไม่ปฏิบัติ
การบริโภคอาหาร					
1. ทานกินผักและผลไม้สด ที่หลากหลาย อย่างน้อยวันละครึ่งกิโลกรัม	25.0	55.0	12.0	8.0	0.0
2. ทานกินอาหารที่มีไขมันสูง เช่น อาหารทอด กะทิ เนื้อติดมัน มีไขมันผสม เป็นต้น	3.0	10.1	68.9	5.1	12.9
3. ทานกินอาหารหวาน หรือผลไม้ที่มีน้ำตาลสูง	3.0	16.0	46.0	22.0	13.0
4. ทานกินอาหารรสเค็ม หรือเติมน้ำปลาเพิ่มในอาหาร	9.0	10.2	45.9	23.4	11.5
5. ทานกินอาหารปรุงสุก สะอาด	89.2	9.6	1.2	0.0	0.0

6. ท่านดื่มเครื่องดื่มชูกำลัง เช่น เอ็ม 150, กระทิงแดง, คาราบาว เป็นต้น	0.0	0.0	4.0	0.0	96.0
7. ท่านดื่มน้ำชา กาแฟ	2.3	12.1	3.3	33.9	48.4
การออกกำลังกาย					
8. ท่านออกกำลังกายอย่างต่อเนื่องประมาณ 30 นาที จนรู้สึกเหนื่อยหรือมีเหงื่อออก	16.0	12.0	56.0	11.0	5.0
9. ท่านได้เคลื่อนไหวร่างกายต่อเนื่องจากการทำกิจวัตรประจำวันประมาณ 30 นาที เช่น เดินไปทำงาน ทำงานบ้าน ทำงานโดยใช้แรง เป็นต้น	29.0	53.0	6.0	9.0	3.0
การสูบบุหรี่					
10. ท่านสูบบุหรี่หรือยาสูบ	5.0	1.0	2.0	2.0	90.0
11. ท่านอยู่ใกล้ชิดกับผู้ที่กำลังสูบบุหรี่หรือยาสูบ	6.0	2.0	4.0	5.0	83.0
การดื่มสุรา					
12. ท่านดื่มสุรา เบียร์ สพาย ไวต์ เหล้าโท หรือยาดองเหล้า	2.0	4.0	6.0	23.0	65.0
การนอนหลับพักผ่อน					
13. ท่านได้นอนหลับพักผ่อน 6 - 8 ชั่วโมงต่อวัน	99.0	1.0	0.0	0.0	0.0

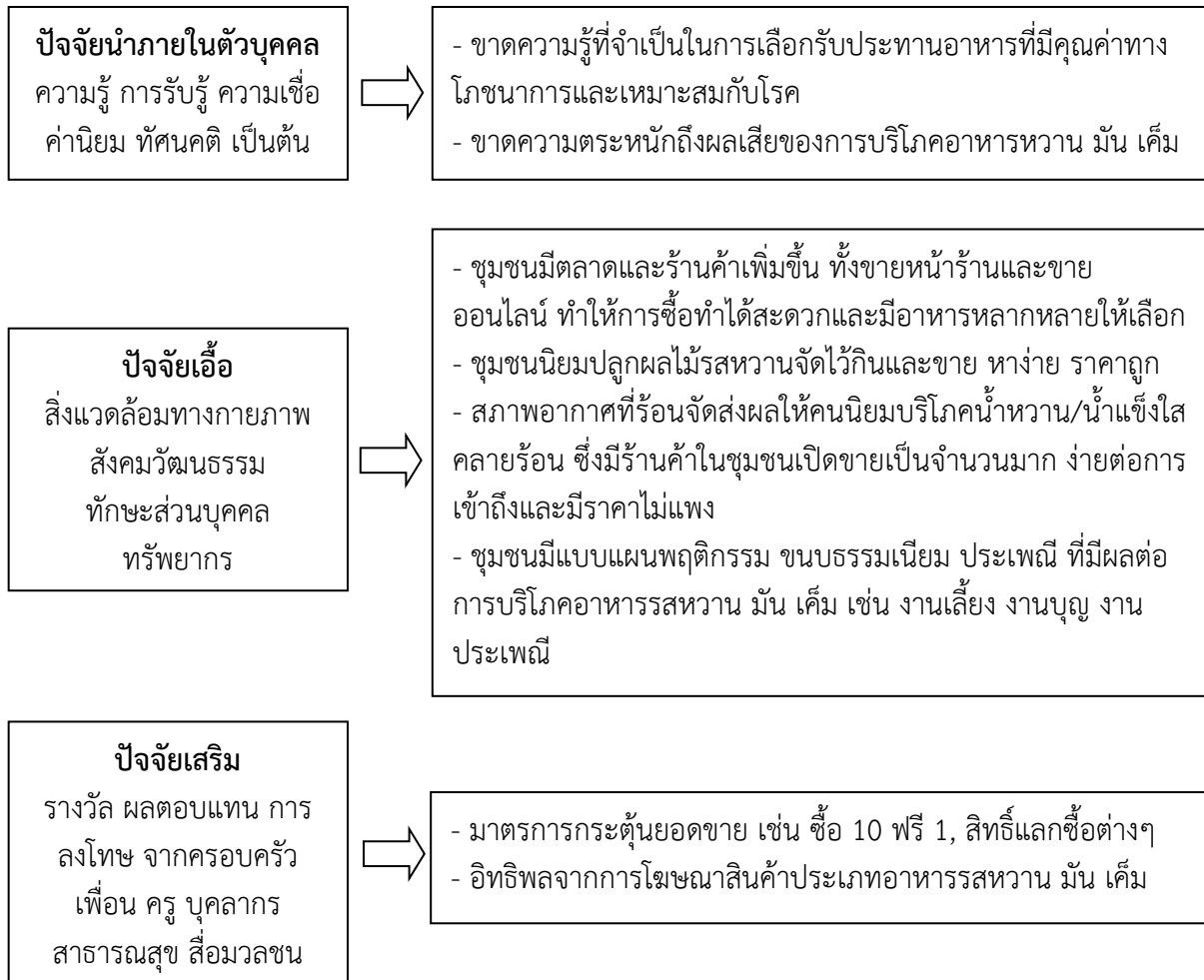
จากตารางข้อมูลพฤติกรรม 2๐2๘ ของผู้ป่วยโรคความดันโลหิตสูง พบว่าผู้ป่วยมีพฤติกรรมไม่ถูกต้องเรื่องอาหาร โดย 5 อันดับแรก ได้แก่ กินอาหารไขมันสูง กินอาหารรสเค็ม กินอาหารหวานหรือผลไม้ที่มีน้ำตาลสูง ดื่มน้ำชา กาแฟ และกินผักผลไม้ น้อย คิดเป็นร้อยละ 82.0, 65.1, 65.0, 17.7, และร้อยละ 8 ตามลำดับ พบพฤติกรรมด้านการออกกำลังกายไม่ถูกต้อง ร้อยละ 15.0 พบพฤติกรรมการสูบบุหรี่ไม่ถูกต้อง ร้อยละ 10.0 และพบพฤติกรรมการดื่มสุราไม่ถูกต้อง ร้อยละ 12.0

5. กำหนดวัตถุประสงค์เชิงพฤติกรรม

จากข้อมูลพฤติกรรม 3๐2๘ ของกลุ่มเสี่ยงโรคเรื้อรังดังกล่าว จะพบว่าพฤติกรรมเสี่ยงที่เป็นปัญหาสำคัญที่ต้องได้รับการแก้ไขและนำไปใช้ในการวางแผนการจัดกิจกรรมปรับเปลี่ยนพฤติกรรมสุขภาพ ได้แก่ พฤติกรรมการบริโภคอาหารไม่ถูกต้อง ทีมสหวิชาชีพจึงกำหนดวัตถุประสงค์เชิงพฤติกรรมไว้ดังนี้

- 5.1 เพื่อให้ผู้ป่วยโรคความดันโลหิตสูงมีความรู้เรื่องการเลือกรับประทานอาหารที่เพิ่มขึ้น
- 5.2 เพื่อให้ผู้ป่วยโรคความดันโลหิตสูงบริโภคอาหารหวาน ไขมัน เค็ม ลดลง

การวิเคราะห์ปัจจัยสาเหตุของพฤติกรรมสุขภาพผู้ป่วยโรคความดันโลหิตสูง
พฤติกรรมที่นำมาวิเคราะห์: พฤติกรรมบริโภคอาหาร หวาน มัน เค็ม



แบบสอบถามข้อมูลพฤติกรรมสุขภาพ 2อ. 2ส. สำหรับผู้ป่วยโรคความดันโลหิตสูง
 ที่มารับบริการที่คลินิกโรคไม่ติดต่อ โรงพยาบาลยางชุมน้อย ปีงบประมาณ 2568

ชื่อ - สกุล HN BP
 โรคประจำตัว อายุ ปี อาชีพ
 กลุ่มสี เขียว เหลือง ส้ม แดง ดำ วัน/เดือน/ปี ที่ตอบแบบสอบถาม.....

คำชี้แจง : โปรดทำเครื่องหมาย ✓ ในช่องที่ตรงกับการปฏิบัติของท่าน

ข้อปฏิบัติ	ความถี่ในการปฏิบัติเฉลี่ยต่อสัปดาห์				
	6 - 7 วัน (5)	4 - 5 วัน (4)	3 วัน (3)	1 - 2 วัน (2)	ไม่ปฏิบัติ (1)
การบริโภคอาหาร					
1. ท่านกินผักและผลไม้สด ที่หลากหลาย อย่างน้อยวันละครั้งกิโลกรัม					
2. ท่านกินอาหารที่มีไขมันสูง เช่น อาหารทอด กะทิ เนื้อติดมัน มีไขมันผสม เป็นต้น					
3. ท่านกินอาหารหวาน หรือผลไม้ที่มีน้ำตาลสูง					
4. ท่านกินอาหารรสเค็ม หรือเติมน้ำปลาเพิ่มในอาหาร					
5. ท่านกินอาหารปรุงสุก สะอาด					
6. ท่านดื่มเครื่องดื่มชูกำลัง เช่น เอ็ม 150, กระทิงแดง, คาราบาว เป็นต้น					
7. ท่านดื่มน้ำชา กาแฟ					
การออกกำลังกาย					
8. ท่านออกกำลังกายอย่างต่อเนื่องประมาณ 30 นาที จนรู้สึกเหนื่อยหรือมีเหงื่อออก					
9. ท่านได้เคลื่อนไหวร่างกายต่อเนื่องจากการทำกิจวัตรประจำวันประมาณ 30 นาที เช่น เดินไปทำงาน ทำงานบ้าน ทำงานโดยใช้แรง เป็นต้น					
การสูบบุหรี่					
10. ท่านสูบบุหรี่หรือยาสูบ					
11. ท่านอยู่ใกล้ชิดกับผู้ที่กำลังสูบบุหรี่หรือยาสูบ					
การดื่มสุรา					
12. ท่านดื่มสุรา เบียร์ สเปย์ ไวต์ เหล้าโท หรือยาตองเหล้า					
การนอนหลับพักผ่อน					
13. ท่านได้นอนหลับพักผ่อน 6 - 8 ชั่วโมงต่อวัน					

ขอขอบคุณที่ท่านสละเวลาตอบแบบสอบถาม

แบบประเมินความพึงพอใจต่อกิจกรรมสุขศึกษา ปี 2568

ส่วนที่ 1 แบบประเมินความพึงพอใจ

คำชี้แจง กรุณาทำเครื่องหมาย ✓ ลงในช่องที่ตรงกับระดับความพึงพอใจของท่าน

หัวข้อในการประเมินความพึงพอใจ	ระดับความพึงพอใจ				
	มากที่สุด	มาก	ปานกลาง	น้อย	น้อยที่สุด
1. การถ่ายทอดความรู้ของทีมสหวิชาชีพและภาคีเครือข่าย					
2. ความเหมาะสมของเนื้อหาความรู้					
3. ความเหมาะสมของสื่อที่ใช้					
4. ความเหมาะสมของรูปแบบกิจกรรม					
5. บรรยากาศการเข้าร่วมกิจกรรม					

ขอขอบคุณทุกท่านที่สละเวลาตอบแบบสอบถาม